

Projektowanie w zakresie dróg, ulic i obiektów mostowych

WEBA — Beata Rajch

NIP 784-105-31-39 Regon 302188062

<i>Branża</i>	TELETECHNIKA
<i>Zadanie</i>	Rozbudowa drogi gminnej pomiędzy ul. Kaliską, a ul. Limanowskiego w Ostrowie Wlkp. odcinek od ul. Kaliskiej do ul. Grunwaldzkiej
<i>Rodzaj opracowania</i>	PROJEKT WYKONAWCZY usunięcia kolizji kanalizacji kablowej i kabli
<i>Inwestor / Zamawiający</i>	Miejski Zarząd Dróg w Ostrowie Wielkopolskim ul. Zamenhofska 2b 63-400 Ostrów Wielkopolski

<i>Stanowisko</i>	<i>Imię i nazwisko</i>	<i>Nr uprawnień</i>	<i>Data</i>	<i>Podpis</i>
Projektant	<i>Stanisław Piskorski</i>	0136/96/U	czerwiec 2016	
Weryfikator	<i>Beata Rajch</i>	7131/7/P/2002	czerwiec 2016	

Nr egzemplarza 1

Poznań, czerwiec 2016 r.

PROJEKT WYKONAWCZY

Usunięcia kolizji sieci telekomunikacyjnej związanej z rozbudową drogi gminnej pomiędzy ul. Kaliską a ul. Limanowskiego w Ostrowie Wlkp. na odcinku od ul. Kaliskiej do Grunwaldzkiej

Branża telekomunikacyjna

Spis treści

1. Część ogólna

- 1.1. *Przedmiot opracowania*
- 1.2. *Nazwa i adres inwestora*
- 1.3. *Podstawa opracowania*
- 1.4. *Zakres rzeczowy opracowania*
- 1.5. *Zakres finansowy*

2. Opis techniczny

- 2.1. *Stan istniejący*
- 2.2. *Stan projektowany*
- 2.3. *Przebudowa rurociągu kablowego*
- 2.4. *Przebudowa kabla*
- 2.5. *Pomiary elektryczne*

3. Uwagi ogólne i końcowe

4. Normy branżowe i zakładowe

5. Załączniki

6. Tabele

Tabela nr 1. Zestawienie materiałów

7. Rysunki

Rys.0. Oznaczenia

Rys.1. Plan orientacyjny

*Rys.2. Plan sytuacyjny z projektowanym przebiegiem zmiany trasy rurociągu
Kablowego T-Mobile*

Rys. 3. Schemat przebudowy kabla światłowodowego T-Mobile

Rys. 4. Plan sytuacyjny z zaznaczonym miejscem zabezpieczenia rurociągu - Orange

1 Część ogólna

1.1. Przedmiot opracowania

- usunięcie kolizji sieci telekomunikacyjnej z projektem rozbudowy drogi gminnej (ul. Torowej) pomiędzy ul. Limanowskiego a ul. Kaliską w Ostrowie Wlkp. w na odcinku od ul. Kaliskiej do ul. Grunwaldzkiej polegające na przebudowie rurociągu kablowego oraz kabla ułożonego w w/w rurociągu T-Mobile zgodnie z wydanymi warunkami technicznymi oraz zabezpieczeniu istniejącego rurociągu kablowego OTK - Orange

1.2. Nazwa i adres inwestora

- inwestorem prac objętych niniejszym opracowaniem oraz całej inwestycji drogowej jest
Miejski Zarząd Dróg w Ostrowie Wielkopolskim
ul. Zamenhofska 2b
63-400 Ostrów Wielkopolski

1.3. Podstawa opracowania

- pismo Operator T-Mobile
WT-TMPL/2016/06/02-IP z dnia 15.06.2016r.
WT-TMPL/2016/06/02-IP z dnia 01.07.2016r.
- dane paszportyzacyjne uzyskane z T-Mobile
- pismo TODOWA-KL.-18251/TWP/16/PF Orange Polska S.A.,
Domena Hurt,
Ewidencji i Standardy Infrastruktury
Dział Ewidencji i Zarządzania Danymi o Infrastrukturze Wrocław
ul. Purkyniego 2b Wrocław
- wizja na miejscu budowy

1.4. Zakres rzeczowy opracowania

- budowa rurociągu kablowego 4x RHDPE 40/3,7 70 m
- budowa studni kablowej SKR-2 (murowanej) 1 kpl
- budowa kabla światłowodowego Z-XOTKtsd 96 J 75 m
- demontaż kabla światłowodowego Z-XOTKtsd 96J 75 m
- zabezpieczenie rurociągu kablowego 2xØ40 rurą dwudzielną A 140 PS –
40 m - Orange

1.5. Zakres finansowy

koszty przebudowy infrastruktury telekomunikacyjnej zostaną określone na podstawie przedmiaru kosztorysowego oraz kosztorysu inwestorskiego.

2. Opis techniczny

2.1. Stan istniejący

W chwili obecnej w rejonie kolizji sieci telekomunikacyjnej z projektem budowy rozbudowy drogi gminnej (ul. Torowej) pomiędzy ul. Limanowskiego a ul. Kaliską a Grunwaldzką w Ostrowie Wlkp istnieje rurociąg kablowy 4xRHDPE 40/3,7 operatora T-Mobile S.A.

W w/w rurociągu znajduje się kabel światłowodowy Osw200 operatora T-Mobile, oraz rurociąg kablowy OTK z kablami OKD 00058 i OKD 00560 operatora Orange Urządzenia te kolidują z projektowaną budową nowej drogi.

2.2. Stan projektowany

W związku z powstałą sytuacją istnieje konieczność przebudowy w/w rurociągu kablowego wraz z kablem oraz zabezpieczenia istniejącego rurociągu bez przebudowy

2.3. Przebudowa rurociągu kablowego

T- Mobile projektuje się budowę nowego odcinka rurociągu kablowego 4xRHDPE 40/3,7 oraz budowę nowej studni kablowej SKR-2 (murowanej) pokrywa 1000x600 z logo T-Mobile oraz pokrywą zabezpieczającą typu Pioch z zachowaniem standardu wprowadzenia i uszczelnienia rur jak w istniejących studniach T- Mobile na istniejącym rurociągu kablowym.

Nr nowej studni kablowej **OswS0061a**.

Wybudowany rurociąg wprowadzić z jednej strony do istniejącej studni kablowej **OstS0061** a z drugiej strony zakończyć w projektowanej studni kablowej **OswS0061a**. do której wprowadzić również istniejący rurociąg kablowy.4xRHDPE 40/3,7.

W miejscu skrzyżowania projektowanego rurociągu z kablem SN rurociąg zabezpieczyć rurą ochronną RHDPE 140/8,0

Całość prac związanych z budową rurociągu kablowego i pokazano na Rys .2

Uwaga:

Głębokość posadowienia rurociągu 1m ; nad rurociągiem należy ułożyć dwie warstwy taśmy ostrzegawczej z napisem kabel optotelekomunikacyjny na głębokości 20 cm nad rurociągiem oraz w połowie wykopu oraz kabel sygnalizacyjny XzTKMXpw 2x2x0,8 który połączyć z istniejącym kablem Na załamaniu trasy projektowanego rurociągu ułożyć markery kulowe.

Orange - Projektuje się zabezpieczenie istniejącego rurociągu kablowego poprzez odkopanie i umieszczenie w rurze dwupołówkowej A 140 PS której początek i koniec należy uszczelnić.

2.4. Przebudowa kabla światłowodowego

Po zakończeniu prac związanych z budową nowego odcinka rurociągu kablowego należy przystąpić do przebudowy kabla światłowodowego **Osw200 Z-XOTKtsd 96 J**

Z mufy złącza kablowego przelotowego **OstM200611** znajdującego się w istniejącej studni kablowej **OstS0061** wyłączyć istniejący kabel **Osw200 Z-XOTKtsd 96 J** i wycofać do nabudowanej studni kablowej SKR-2 oznaczonej **OswS0061a** następnie ułożyć w wybudowanym rurociągu kablowym w rurze z wyróżnikiem białym, do studni kablowej **OstS0061** gdzie włączyć w istniejącą mufę kablową .
Zapasy kabla pozostawić na istniejącym stelażu zapasu.

2.5. Pomiary elektryczne

Po zakończeniu budowy i w czasie odbioru linii optotelekomunikacyjnej należy wykonać pomiary reflektometryczne i transmisyjne kabla

3. Normy branżowe, zakładowe

Prace budowlane i montażowe wykonać zgodnie z obowiązującą T-Mobile Instrukcją „Budowa i eksploatacja linii światłowodowych w T-Mobile Polska S.A. v 6.1” oraz normy obowiązujące w Orange

4. Uwagi dla wykonawcy.

Wszystkie prace związane z realizacją niniejszego projektu należy wykonać zgodnie z obowiązującymi normami, przepisami instytucji uzgadniających przebiegi trasowe i projekt.

Ponadto przy pracach wykonywanych w obrębie dróg i ulic należy bezwzględnie przestrzegać przepisów o ruchu drogowym i przepisów BHP.

W przypadku zaistnienia wątpliwości z interpretacją zawartości projektu należy bezwzględnie konsultować się z projektantem

Wszelkie prace związane z przebudową infrastruktury T-Mobile Polska S.A. ujęte w niniejszym projekcie Wykonawca jest zobowiązany zgłosić pisemnie (e-mail) z 4 tygodniowym wyprzedzeniem patrz Warunki techniczne

Przestrzegać zaleceń zawartych w uzgodnieniach to znaczy

Obiekt wytyczyć geodezyjnie przez uprawnioną jednostkę geodezyjną.

Podczas prowadzenia robót przestrzegać aktualnych przepisów BHP.

Po zakończeniu prac należy dostarczyć dokumentację powykonawczą (3 egz. + płyta CD + Inwentaryzacja powykonawcza) oraz zgłosić do odbioru przebudowany fragment infrastruktury do Działu Rozbudowy Sieci z siedzibą w Komornikach.

O terminie rozpoczęcia prac związanych z infrastrukturą Orange Wykonawca jest zobowiązany zawiadomić

ORANGE POLSKA S.A.

Dostarczanie i Serwis Usług

Wydział Ewidencji i Zarządzania Danymi o Infrastrukturze

Os. Przyjaźni 116

61-685 Poznań

e-mail: EiSI.OPTOprace_planoweWROCLAW@orange.com

przynajmniej na 30 dni przed planowanym rozpoczęciem robót w celu wyznaczenia nadzoru technicznego służb ORANGE POLSKA S.A.”

5. Załączniki

- Warunki techniczne wydane przez T-Mobile Polska S.A.
- Warunki techniczne wydane przez Orange Polska S.A.
- Uprawnienia projektanta
- Zaświadczenie z Wielkopolskiej Izby Inżynierów Budownictwa



Tarnowo Podgórne, 01 lipiec 2016r.

T-MOBILE POLSKA S.A.
ul. Marynarska 12, 02-674 Warszawa

WT-TMPL/2016/06/02-IP

WEBA Beata Rajch
Lusówko, ul. Hiacynta 34
62-080 Tarnowo Podgórne

Dotyczy: Rozbudowa drogi gminnej pomiędzy ul. Kaliską, a ul. Limanowskiego w Ostrowie Wielkopolskim

Szanowni Państwo,

W nawiązaniu do Państwa pisma z dn. 17.06.2016 przekazuję warunki techniczne do przebudowy istniejącej kanalizacji 4xRHDPE 40/3,7 i kabli Z-XOTKtsd 96J – Osw200, będących własnością T-Mobile Polska S.A.

1. Na trasie projektowanej budowy i rozbudowy występuje rurociąg 4 otworowy z rur RHDPE 40/3,7 wraz z linią światłowodową Z-XOTKtsd 96J– Osw200.
2. Należy zaprojektować i wybudować w miejscach kolizji rurociąg 4-otworowy z rur typu RHDPE40/3,7 na głębokości 1m (producent MTP Trzebińscy, rury czarne z paskami w kolorach białym, czerwonym, żółtym i niebieskim).
 - 2.1. Miejsca zmiany kierunku trasy oznaczyć markerami kulowymi (Producent 3M).
 - 2.2. Wraz z rurociągiem ułożyć kabel sygnalizacyjny XzTKMXpw 2x2x0,8 i połączyć go z istniejącym kablem sygnalizacyjnym. Po połączeniu należy wykonać pomiary ciągłości kabla sygnalizacyjnego.
 - 2.3. W trakcie budowy rurociągu należy ułożyć dwie warstwy taśmy ostrzegawczej z napisem „Uwaga kabel optotelekomunikacyjny” (Producent PTS Rabka) na głębokości 20cm nad rurociągiem i w połowie głębokości wykopu.
 - 2.4. Nową studnię kablową SKR-2 (Producent ZPUH Matuszczyk, pokrywa 1000x600 z logo T-Mobile) wybudować z zachowaniem standardu wprowadzenia i uszczelnienia rur jak w istniejących studniach T-Mobile. Numer nowej studni: OswS0061a
 - 2.5. Należy w istniejącej studni T-Mobile OstS0061 z istniejącego złącza przelotowego OstM200611 wycofać istniejący kabel Z-XOTKtsd 96J Osw200 do projektowanej studni SKR-2. W wybudowanym rurociągu należy ułożyć wycofany wcześniej kabel Z-XOTKtsd 96J Osw200 w rurze z wyróżnikiem białym (12 włókien w tubie, producent Telefonika, włókna Corning). W istniejącej studni T-Mobile OstS0061 należy połączyć kabel w istniejącej mufie i pozostawić zapas kabla.
 - 2.6. Wykonać próby szczelności tak powstałego rurociągu na całej jego długości.
 - 2.7. W miejscach przejść poprzecznych pod jezdnią i wjazdami rurociąg zabezpieczyć rurą ochronną RHDPE 140/8,0
 - 2.8. Po dokonaniu przełączeń na odcinkach przełożeń kabla należy usunąć zbędne elementy kanalizacji oraz kabli i je zutylizować.

- 2.9. Po dokonaniu przełączeń wykonać pomiary reflektometryczne i transmisyjne kabla.
3. Prace budowlane i montażowe wykonać zgodnie z obowiązującą w T-Mobile Instrukcją „Budowa i eksploatacji linii światłowodowych w T-Mobile Polska S.A. v 6.1”. Prace budowlane należy prowadzić pod płatnym nadzorem firmy Tele Haus Polska Sp. z o.o ul. Poznańska 171 62-080 Tarnowo Podgórne. **Koszty przebudowy i nadzorów ponosi Inwestor.**
4. Wszelkie prace związane z przebudową infrastruktury T-Mobile Polska S.A. należy zlecić firmie serwisującej Tele Haus Polska Sp. z o.o.
5. Z 4-tygodniowym wyprzedzeniem przed datą planowanych przełączeń należy zgłosić pisemnie (e-mail) jednostce chęć prowadzenia prac i uzgodnić dogodny termin **w celu wydania szczegółowych warunków przełączenia kabla** (wszelkie prace na czynnych kablach odbywają się w godzinach nocnych):

T-Mobile Polska S.A.
Dział Rozbudowy Sieci Transmisyjnej
z siedzibą w Komornikach
ul. Stanisława Nowaka 9
62-052 Komorniki
e-mail: Poznan-FO@t-mobile.pl

oraz

Tele Haus Polska Sp. z o.o.
ul. Poznańska 171
62-080 Tarnowo Podgórne
e-mail: noc@telehaus.pl

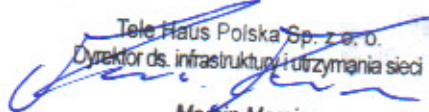
6. Po zakończeniu prac dostarczyć dokumentację powykonawczą (3 egz. papierowe + płyta CD + inwentaryzacja geodezyjna powykonawcza) oraz zgłosić do odbioru przebudowany fragment infrastruktury do Działu Rozbudowy Sieci z siedzibą w Komornikach

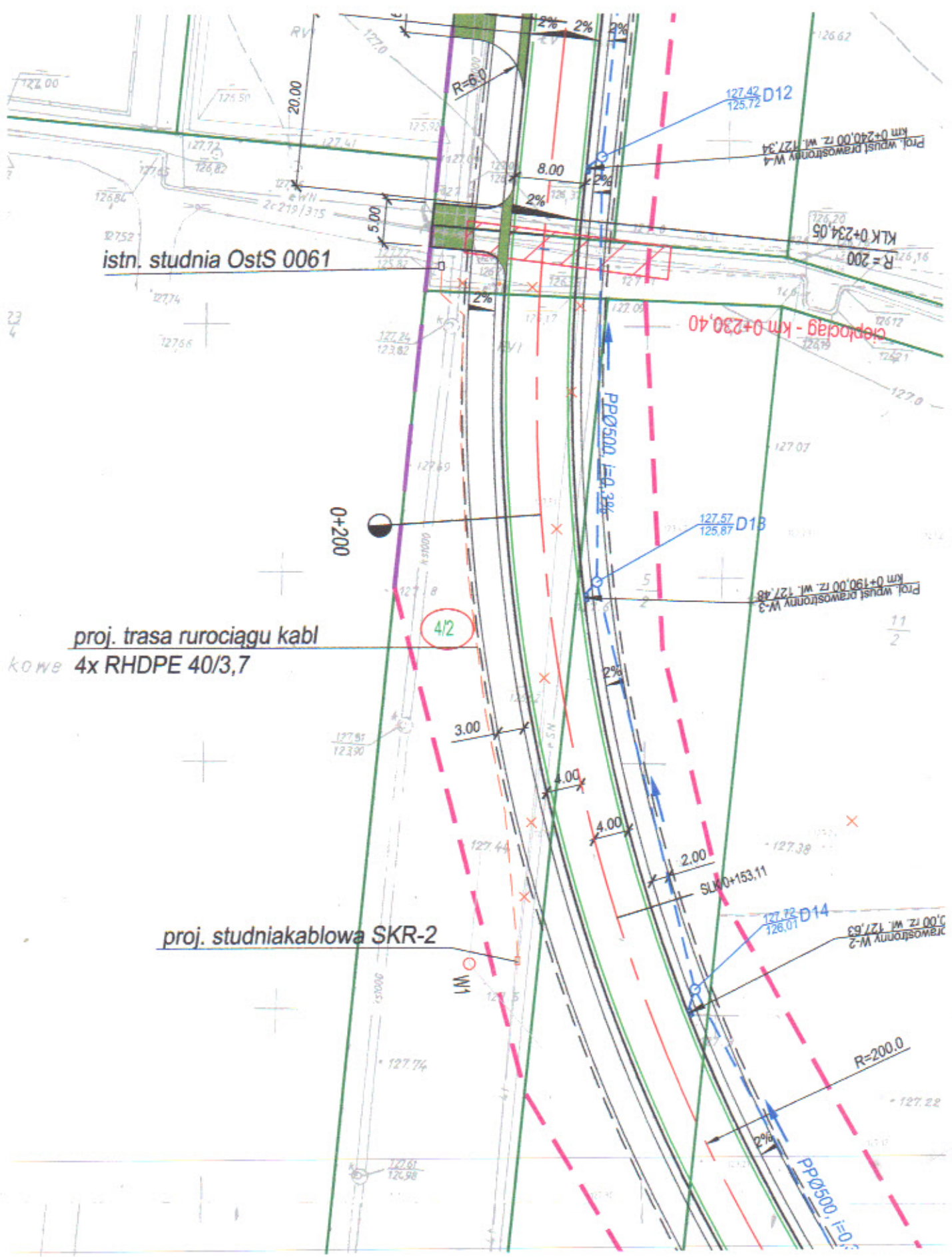
Projekt wykonawczy na podstawie powyższych warunków proszę o dostarczenie do akceptacji na adres T-Mobile Polska S.A. ul. Stanisława Nowaka 9 62-052 Komorniki.

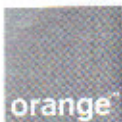
Kontakt firmy serwisującej:
Tele Haus Polska Sp. z o.o.
Ul. Poznańska 171
62-080 Tarnowo Podgórne
Tel. 61 657 93 77 (24/7/365)
Iwona Pietrzak
tel. kom.+48 606 108 115
e-mail: iwona.pietrzak@telehaus.pl

Korespondencję proszę kierować na adres:
T-Mobile Polska S.A.
Dział rozbudowy sieci transmisyjnej
z siedzibą w Komornikach
ul. Stanisława Nowaka 9
62-052 Komorniki

Z poważaniem

Tele Haus Polska Sp. z o.o.
Dyrektor ds. infrastruktury i utrzymania sieci

Marcin Marcisz





Orange Polska S.A.
Domena Hurt
Dostarczanie i Serwis Usług, Ewidencja i Standardy Infrastruktury
Wydział Ewidencji i Zarządzania Danymi o Infrastrukturze Wrocław
Adres do korespondencji:
ul. Purkyniego 2, 50-155 Wrocław
tel.: 71 347 05 06; fax: 71 347 07 23

WEBA
Beata Rajch
Lusówko, ul. Hiacynta 34
62-080 Tamowo Podgórne

Wrocław, 27 kwietnia 2016r.

Numer pisma: TODDWA-KL.2112-18251/TWP/16/PF

Temat: techniczne warunki na przebudowę istniejącej sieci telekomunikacyjnej w związku z planowaną " Rozbudową drogi gminnej pomiędzy ul. Kaliską, a ul. Limanowskiego w Ostrowie Wlkp."

Szanowna Pani,

w odpowiedzi na pismo dotyczące przebudowy istniejącej sieci telekomunikacyjnej w związku z planowaną rozbudową drogi gminnej pomiędzy ul. Kaliską, a ul. Limanowskiego w Ostrowie Wlkp., że projektowana inwestycja koliduje z istniejącą siecią teletechniczną eksploatowaną przez ORANGE POLSKA S.A.. W związku z tym należy, na koszt naruszającego stan istniejący, opracować projekt i wykonać przebudowę istniejących urządzeń telekomunikacyjnych wchodzących w kolizję z projektowaną inwestycją, zwracając szczególną uwagę na normatywne odległości w zakresie zbliżeń i skrzyżowań elementów uzbrojenia terenu.

Usunięcie kolizji jest uwarunkowane spełnieniem poniższych wytycznych:

1. Przebudować, poza obręb ronda, jezdni kanalizację teletechniczną na odcinku od pkt. A do pkt. B, kable doziemne na odcinku od pkt. E do pkt. F, od pkt. I do pkt. J, na planie sytuacyjnym numer 2.4, oraz kable doziemne na odcinku od pkt. K do pkt. L. Przebudowa oraz zabezpieczenie wszystkich elementów infrastruktury telekomunikacyjnej musi być realizowane zgodnie z wymaganiami Rozporządzenia Ministra Infrastruktury z dnia 26 października 2005r. w sprawie warunków technicznych, jakim powinny odpowiadać telekomunikacyjne obiekty budowlane i ich usytuowanie (Dz.U. z 2005r, nr 219, poz.1864);
2. Przełożenie doziemnych lub/oraz napowietrznych urządzeń telekomunikacyjnych zaprojektować zgodnie z normą ZN-96/TPSA-027 i powiązany z nią Normami lub ich zaktualizowanymi odpowiednikami, możliwie bez przerw w łączności – kable miedziane zrównoleglic na obszarze występowania kolizji, zaś w przypadku kabli światłowodowych – maksymalnie zminimalizować przerwy w łączności. Przedmiotową Zakładową Normę można pobrać ze strony [www: ZN-96 TPSA-027](http://www.zn-96.tpsa-027);
3. W miejscach skrzyżowań z jezdnią doziemne kable telekomunikacyjne należy zabezpieczyć rurą ochronną grubościenną przez całą szerokość jezdni na odcinku od pkt. B do pkt. CA, od pkt. CA do pkt. CB, od pkt. C do pkt. D, od pkt. G do pkt. H, na planie sytuacyjnym numer 2.4 oraz od pkt. M do pkt. N, od pkt. O do pkt. P, na planie sytuacyjnym numer 2.1;
4. Przebudowywaną sieć należy projektować na terenie, który jest własnością inwestora. W przypadku, gdy nie będzie takiej możliwości i sieć zostanie zaprojektowana na gruntach osób trzecich, Inwestor zobowiązany jest zapewnić zgodę właściciela działki na lokalizację infrastruktury telekomunikacyjnej oraz dostęp do infrastruktury w celu jej konserwacji i utrzymania na rzecz ORANGE POLSKA S.A..

Zobowiązany jest również do pokrycia kosztów tych zgód oraz zapewnienie dostępu do przebudowywanych urządzeń. W przeciwnym razie wszelkie roszczenia osób fizycznych i prawnych z tytułu posiadania sieci na gruntach osób trzecich będą obciążały Inwestora;

5. Ponadto informujemy, że na obszarze objętym przedmiotowym zadaniem inwestycyjnym istnieje prawdopodobieństwo występowania niezainwentaryzowanych urządzeń teletechnicznych. Jeżeli w trakcie wizji lokalnej, dokonywanej przez projektanta, zostaną stwierdzone różnice pomiędzy danymi otrzymanymi z ORANGE POLSKA S.A. a stanem w terenie, należy je niezwłocznie zgłosić do ORANGE POLSKA S.A., uzgodnić z właścicielem urządzeń teletechnicznych (sieci) oraz ująć w projekcie przebudowy;
6. W przypadku zmiany rzędnych terenu należy uwzględnić regulację poziomu istniejącej infrastruktury telekomunikacyjnej doziemnej z zachowaniem normatywnego przykrycia, w stosunku do projektowanej niwelety. W przypadku zmian rzędnych terenu należy uwzględnić regulację poziomu istniejącej infrastruktury telekomunikacyjnej napowietrznej, z zachowaniem normatywnej wysokości w stosunku do projektowanej niwelety;
7. Realizacja powyższych prac może odbywać się na podstawie uzgodnionej i zaakceptowanej przez BNK dokumentacji projektowej, oraz na podstawie zatwierdzonego przez ORANGE POLSKA S.A. projektu wykonawczego i kopii projektu budowlanego w części telekomunikacyjnej, zawierającego potwierdzenie zgodności z oryginałem. Projekt wykonawczy (w 2 egzemplarzach + płyta CD) i budowlany (w 1 egzemplarzu + płyta CD) proszę składać do zatwierdzenia w Wydziale Ewidencji i Zarządzania Danymi o Infrastrukturze Wrocław ul. Purkyniego 2;
8. Dokumentacja projektowa, będzie mogła być zaakceptowana pozytywnie tylko po przekazaniu, wraz z przedmiotową dokumentacją, pisemnego Oświadczenia Inwestora określającego warunki realizacji zadania przebudowy istniejącej infrastruktury ORANGE POLSKA S.A. - rozwiązanie kolizji; którego wzór stanowi załącznik do niniejszych Warunków Technicznych;
9. Opracowany projekt powinien zawierać szczegółowe dane, dotyczące zakresu sieci telekomunikacyjnej planowanej do wybudowania w pasie drogowym: nr projektu lub jego tytuł, obmiar sieci oraz wyszczególnienie ilości i rodzaju urządzeń kubaturowych znajdujących się w pasie drogowym, przekazywane do właścicieli i zarządców dróg w celu otrzymania Decyzji na zajęcie pasa drogowego;
10. Dokumentacja projektowa powinna zostać sporządzona i sprawdzona przez osoby posiadające odpowiednie uprawnienia do projektowania infrastruktury telekomunikacyjnej, zgodnie z wymaganiami przepisów Prawa Budowlanego, a także zawierać oświadczenie, o którym mowa w art. 20, pkt 4 ustawy Prawo Budowlane;
11. Dane techniczne potrzebne do opracowania projektu dotyczące kanalizacji i kabli miedzianych zostaną udzielone przez – Barbara Kwaśniewska tel. 71 353 44 55), natomiast dane techniczne potrzebne do opracowania projektu dotyczącego linii światłowodowych zostaną udzielone przez – Krzysztof Pasternak tel. 61 824 63 50..

Przekazane dane nie zwalniają projektanta od dokonania wizji lokalnej w terenie;

12. Na etapie opracowywania projektu wykonawczego w przypadku stwierdzenia, w trakcie wizji lokalnej, występowania w kanalizacji telekomunikacyjnej kabli należących do innych operatorów należy wystąpić do poszczególnych firm o wydanie technicznych warunków przebudowy kabli będących ich własnością. W przypadku uzyskania informacji o rezerwacjach miejsca w kanalizacji ORANGE POLSKA S.A. pod budowę planowanej sieci należy wystąpić do wskazanych operatorów alternatywnych w celu potwierdzenia realizacji ich inwestycji i dokonania odpowiednich ustaleń (Warunki Techniczne na przebudowę). Uzyskane dokumenty formalne należy dołączyć do projektu, a narzucone rozwiązania techniczne uwzględnić w opracowanej dokumentacji;
13. W związku z tym, że zajętość kanalizacji teletechnicznej może ulec zmianie w okresie od dnia wydania niniejszych warunków do czasu rozpoczęcia przebudowy infrastruktury ORANGE POLSKA S.A., Inwestor jest zobowiązany do przebudowy wszystkich kabli znajdujących się w kanalizacji teletechnicznej objętej niniejszymi warunkami technicznymi wg stanu z dnia przekazania Inwestorowi placu budowy;
14. **Wszystkie prace związane z infrastrukturą telekomunikacyjną należy wykonywać zgodnie z obowiązującymi przepisami techniczno – budowlanymi oraz zatwierdzonym i uzgodnionym z ORANGE POLSKA S.A. projektem, pod ścisłym nadzorem przedstawicieli służb technicznych ORANGE POLSKA S.A.;**
15. Koszty projektu, przełożenia, zabezpieczenia doziemnych urządzeń teletechnicznych wynikające z naruszenia lub konieczności zmian stanu dotychczasowego urządzeń liniowych przy zachowaniu dotychczasowych właściwości użytkowych i parametrów technicznych pokrywa inwestor;

16. W przypadku uszkodzenia infrastruktury teletechnicznej, w szczególności w wyniku niedotrzymania wymagań i warunków określonych w niniejszym dokumencie, ORANGE POLSKA S.A., obciąży sprawcę pełnymi kosztami naprawy oraz odszkodowaniem za straty związane między innymi z wypłaconymi bonifikatami i karami wynikającymi z zawartych przez ORANGE POLSKA S.A. umów z klientami, a także innymi karami administracyjnymi.
Łączna wysokość roszczeń ORANGE POLSKA S.A w stosunku do sprawcy uszkodzenia może sięgać nawet kwoty kilkuset tysięcy złotych polskich;
17. Roboty budowlane – montażowe należy zlecić wyłącznie firmie specjalizującej się w robotach teletechnicznych, która posiada udokumentowane doświadczenie w budownictwie telekomunikacyjnym. Jednocześnie do wykonania prac budowlanych branży telekomunikacyjnej rekomendujemy firmę:
- Firma Partnerska ELTEL Networks S.A. (ul. Magazynowa 6, 62-030 Luboń, tel. 61 817 84 43), która kompleksowo konserwuje infrastrukturę telekomunikacyjną stanowiącą własność ORANGE POLSKA S.A., posiada certyfikaty ISO 9001 gwarantujące wysoką jakość prac oraz duże doświadczenie w prowadzeniu prac telekomunikacyjnych.
- ORANGE POLSKA S.A. zastrzega sobie prawo do odmowy wydania zgody na prowadzenie prac związanych z budową lub przebudową sieci, gdy jako wykonawca wskazany będzie podmiot, który w okresie ostatnich 24 miesięcy wyrządził dla ORANGE POLSKA S.A. szkodę poprzez niewykonanie lub nienależyte wykonanie umowy dotyczącej sieci ORANGE POLSKA S.A. lub z którym w tym okresie ORANGE POLSKA S.A. rozwiązała taką umowę lub odstąpiła od niej z winy tego wykonawcy;
18. Dla prac polegających na przebudowie obiektów budowlanych linii telekomunikacyjnych przewodowych i radiowych - dalekosiężnych (międzynarodowych, międzymiastowych i wewnątrzstrefowych) oraz linii pomiędzy centralami wymagane jest powołanie Inspektora Nadzoru inwestorskiego zgodnie z § 2.1 pkt 12 rozporządzenia Ministra Infrastruktury w sprawie rodzajów obiektów budowlanych, przy których realizacji jest wymagane ustanowienie inspektora nadzoru inwestorskiego (Dz.U. z 2001r., nr 138, poz.1554) oraz prowadzenie procesu budowy zgodnie z § 18 ust.1 pkt.1-5 ustawy Prawo Budowlane;
19. Inwestor zobowiązany jest przed rozpoczęciem prac, których dotyczą niniejsze Warunki Techniczne pisemnie wystąpić z 14 dniowym (DR) wyprzedzeniem o formalne przekazanie placu budowy (spisanie protokołu przekazania placu budowy). ORANGE POLSKA S.A. wskaże upoważnionego przedstawiciela w celu sprawowania odpłatnego nadzoru nad prowadzonymi robotami i ochroną infrastruktury teletechnicznej oraz dokonania odpłatnego odbioru końcowego. Warunkiem podpisania protokołu odbioru robót przez przedstawiciela ORANGE POLSKA S.A. jest między innymi przekazanie do ORANGE POLSKA S.A. jednego egzemplarza aktualnej dokumentacji powykonawczej. Inwestor zobowiązany jest zgłosić do ORANGE POLSKA S.A. prace min. na 14 dni roboczych przed przystąpieniem do robót. Szczegóły dotyczące prowadzenia nadzorów i odbiorów końcowych oraz cennik tych usług można znaleźć na www.orange.pl/wniosekonadzor. **Wykonywanie prac na sieci ORANGE POLSKA S.A. bez zgłoszenia jest naruszeniem własności ORANGE POLSKA S.A. i będzie zgłaszane organom ścigania;**
20. Zgłoszenie zamiaru prowadzenia prac realizowane jest poprzez wysłanie wniosku. Jeżeli wniosek dotyczy rozpoczęcia prac na sieci miedzianej (Cu) i zasobów wspólnych (Cu i optotelekomunikacyjnej) należy kierować go na adres:

ORANGE POLSKA S.A.
Obsługa Techniczna Klienta we Wrocławiu
Wydział Utrzymania Usług i Infrastruktury
Al. Wolności 7
62-800 Kalisz
fax. 62 766 15 55
e-mail: tok.rwpraceplanowe@orange.com

W przypadku rozpoczęcia prac na sieci optotelekomunikacyjnej o terminie rozpoczęcia prac należy powiadomić z 30 dniowym wyprzedzeniem, wniosek kierować na adres:

ORANGE POLSKA S.A.
Dostarczanie i Serwis Usług

Wydział Ewidencji i Zarządzania Danymi o Infrastrukturze
Os. Przyjaźni 116
61-685 Poznań
e-mail: EI.SI.OPTOprace_planoweWROCLAW@orange.com

Zgłoszenie powinno zawierać m.in.:

- informacje o wykonawcy robót – imię i nazwisko oraz numeru telefonu do kierownika robót
- certyfikat jakości z serii ISO 9000 lub inny równoważny dokument wydany przez podmiot uprawniony do kontroli jakości w zakresie robót budowlanych - jeśli wykonawca posiada;
- uprawnienia kierownika budowy oraz aktualny wpis do Izby Inżynierów,
- harmonogram robót oraz miejsce prowadzenia prac,
- jeden komplet dokumentacji projektowej (wraz z kopią zatwierdzenia projektu przez ORANGE POLSKA S.A. oraz kopią pozwolenia na budowę),
- inne dokumenty określone na etapie projektowania.

W odpowiedzi na złożony wniosek/zamiar rozpoczęcia robót/ przedstawiciel Inwestora (wykonawcy) otrzymuje od komórki ORANGE POLSKA S.A., do której kierowany był wniosek, numer zgłoszenia, pod którym wniosek został zarejestrowany.

Oplaty za świadczony nadzór, nalicza się od chwili przybycia na plac budowy przedstawiciela ORANGE POLSKA S.A. zgodnie z przekazaniem zawiadomieniem Inwestora do chwili zakończenia robót wymagających nadzoru. Oplaty naliczane są za cały okres pobytu przedstawiciela ORANGE POLSKA S.A. Potwierdzeniem sprawowania nadzoru jest Protokół Odbioru Końcowego/Nadzoru Właścicielskiego. Przedmiotowy dokument podpisują przedstawiciele ORANGE POLSKA S.A. i Inwestora. W przypadku odmowy podpisania przez przedstawiciela Inwestora Protokół Odbioru Końcowego/Nadzoru Właścicielskiego ORANGE POLSKA S.A. zastrzega sobie prawo jednostronnego podpisania dokumentu. Przedstawiciel ORANGE POLSKA S.A. wskazuje w Protokole Odbioru Końcowego/Nadzoru Właścicielskiego przyczynę odmowy podpisania dokumentu przez przedstawiciela Inwestora. Protokół Odbioru Końcowego/Nadzoru Właścicielskiego jest podstawą naliczenia opłat za sprawowanie odpłatnego nadzoru;

21. Dla robót realizowanych na infrastrukturze telekomunikacyjnej będącej w użytkowaniu ORANGE POLSKA S.A. należy spełnić wymóg znakowania miejsca prowadzenia prac tablicą informacyjną.
- a. tablica informacyjna przekazywana jest przez przedstawiciela ORANGE POLSKA S.A.:
- przedstawicielowi inwestora (wykonawcy) na etapie przekazania placu budowy lub,
 - przedstawicielowi inwestora (wykonawcy) na etapie rozpoczęcia świadczenia nadzoru nad realizowanymi robotami, dla przypadku, gdy realizowane prace nie wymagają przekazania placu budowy,
- b. przedstawiciel inwestora zgłasza zamiar prowadzenia prac wysyłając wniosek na wskazany w punkcie 19 wydanych Warunków Technicznych adres właściwej komórki Wydziału Utrzymania Usług i Infrastruktury (WUUII) uzupełniając przekazywany zakres informacji o dane dotyczące:
- miejsca prowadzenia prac,
 - terminu rozpoczęcia i zakończenia prac,
 - nazwiska i numeru telefonu do kierownika robót,
- c. w odpowiedzi na złożony wniosek/zamiar rozpoczęcia robót/ przedstawiciel Inwestora (wykonawcy) otrzymuje od komórki ORANGE POLSKA S.A., do której kierowany był wniosek (Wydział Utrzymania Usług i Infrastruktury) numer zgłoszenia, pod którym wniosek został zarejestrowany,
- d. wykonawca robót uzupełnia tablicę informacyjną (zgodnie z określonym standardem tj: dane uzupełniane dużymi literami, w sposób trwały, pisakiem koloru czarnego, ścieralnym) wprowadzając następujące dane:
- nazwę firmy - wykonawcę, lub podwykonawcę prac,
 - imię nazwisko kierownika robót,
 - numer telefonu komórkowego do kierownika robót,
 - numer zgłoszenia, pod którym wniosek został zarejestrowany,

- e. wykonawca uzupełnia zapisy na tablicy informacyjnej i umieszcza ją w widocznym miejscu np.: na zastawach ochronnych lub za przednią szybą od strony kierowcy w samochodzie wykonawcy znajdującym się na miejscu/w pobliżu wykonywanych prac,
- f. po zakończeniu prac oraz usunięciu wprowadzonych zapisów, tablica informacyjna podlega zwrotowi do ORANGE POLSKA S.A.. Sposób zwrotu tablicy informacyjnej należy uzgodnić z przedstawicielem ORANGE POLSKA S.A. w momencie przekazania tablicy;
22. Zakończone prace związane z przebudową infrastruktury ORANGE POLSKA S.A. należy zgłosić do odbioru komórkom wskazanym w punkcie 22 co najmniej 3 dni przed planowanym odbiorem;
22. Inwestor zobowiązany jest przekazać komplet dokumentacji powykonawczej do WEIZDol – na 5 dni roboczych przed planowanym odbiorem prac, przekazując ją na adres wskazany w punkcie 20. Do dokumentacji powykonawczej obligatoryjnie musi być załączona informacja dotycząca statusu i terminu ważności Decyzji na zajęcie pasa drogowego w postaci kopii dokumentów na przebudowaną infrastrukturę telekomunikacyjną (*dotyczy Decyzji na czasowe zajęcie pasa drogowego na czas robót i/lub Decyzji na umieszczenie urządzeń infrastruktury w pasie drogowym*) wraz z poniższymi danymi:
- 1) Informacja o urządzeniu i jego lokalizacji
 - a. Miejscowość
 - b. Ulica/nazwa drogi
 - c. Rodzaj urządzenia
 - 2) Powierzchnia rzutu poziomego urządzenia
 - 3) Ogólny plan orientacyjny w skali 1:10000 lub 1:25000 (w przypadku braku WRiZZ zwróci się do WEIZDol o uzupełnienie)
 - 4) Szczegółowy plan sytuacyjny w skali 1:1000 lub 1:500 (w przypadku braku WRiZZ zwróci się do WEIZDol o uzupełnienie)
 - 5) Inne, w zależności od Zarządcy drogi np.: wypis z KRS
23. Inwestor po wykonaniu prac zwróci do ORANGE POLSKA S.A. kable telekomunikacyjne miedziane (złom) o znacznej wartości będące jej własnością, które zostały wyłączone z eksploatacji podczas przedmiotowej przebudowy;
24. Niniejsze warunki techniczne ważne są przez okres 6 miesięcy od dnia ich wydania.

UWAGA:

Wykonawca przystępując do prac na infrastrukturze ORANGE POLSKA S.A., zobowiązany jest do przestrzegania i stosowania standardów w zakresie bezpieczeństwa i kontroli dostępu w zakresie:

- uzgodnienia terminu rozpoczęcia prac,
- prowadzenia prac zgodnie z obowiązującymi przepisami prawa, wyłącznie pod nadzorem właścicielskim ze strony OPL,
- oznaczania miejsca prowadzenia prac tablicą informacyjną.

Nie przestrzeganie powyższego może narazić wykonawcę na sankcję finansowe o których mowa w punkcie 16.

Szczegółowy sposób postępowania dla powyższych wymagań został zapisany:

- w punkcie 18, 19, 20 i 21 niniejszych Warunków Technicznych,
- oraz
- na stronie www.orange.pl/wniosek nadzor.

Z poważaniem

Paweł Frąszczak



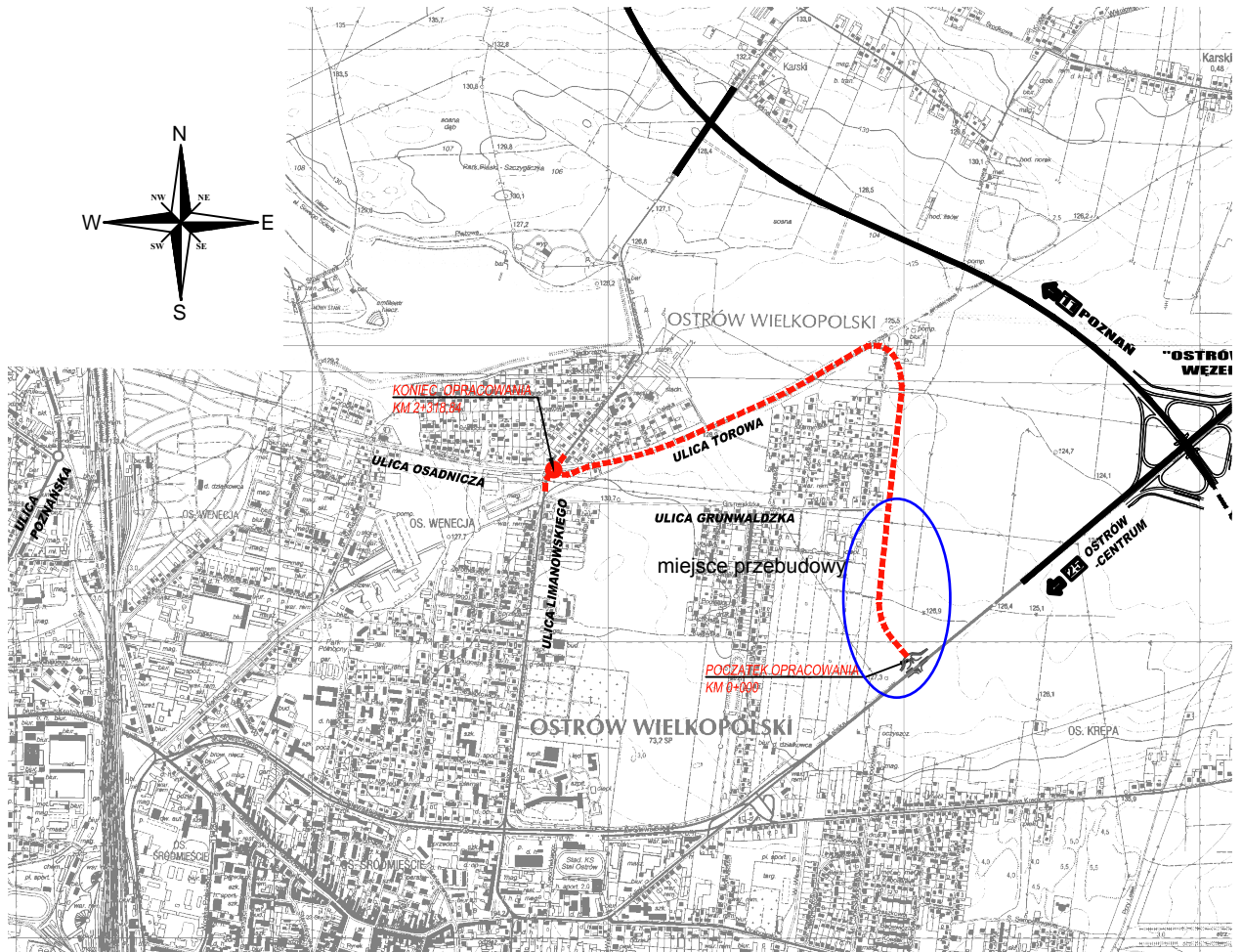
Starszy Specjalista ds. Ewidencji



i Zarządzania Danymi o Infrastrukturze Wrocław

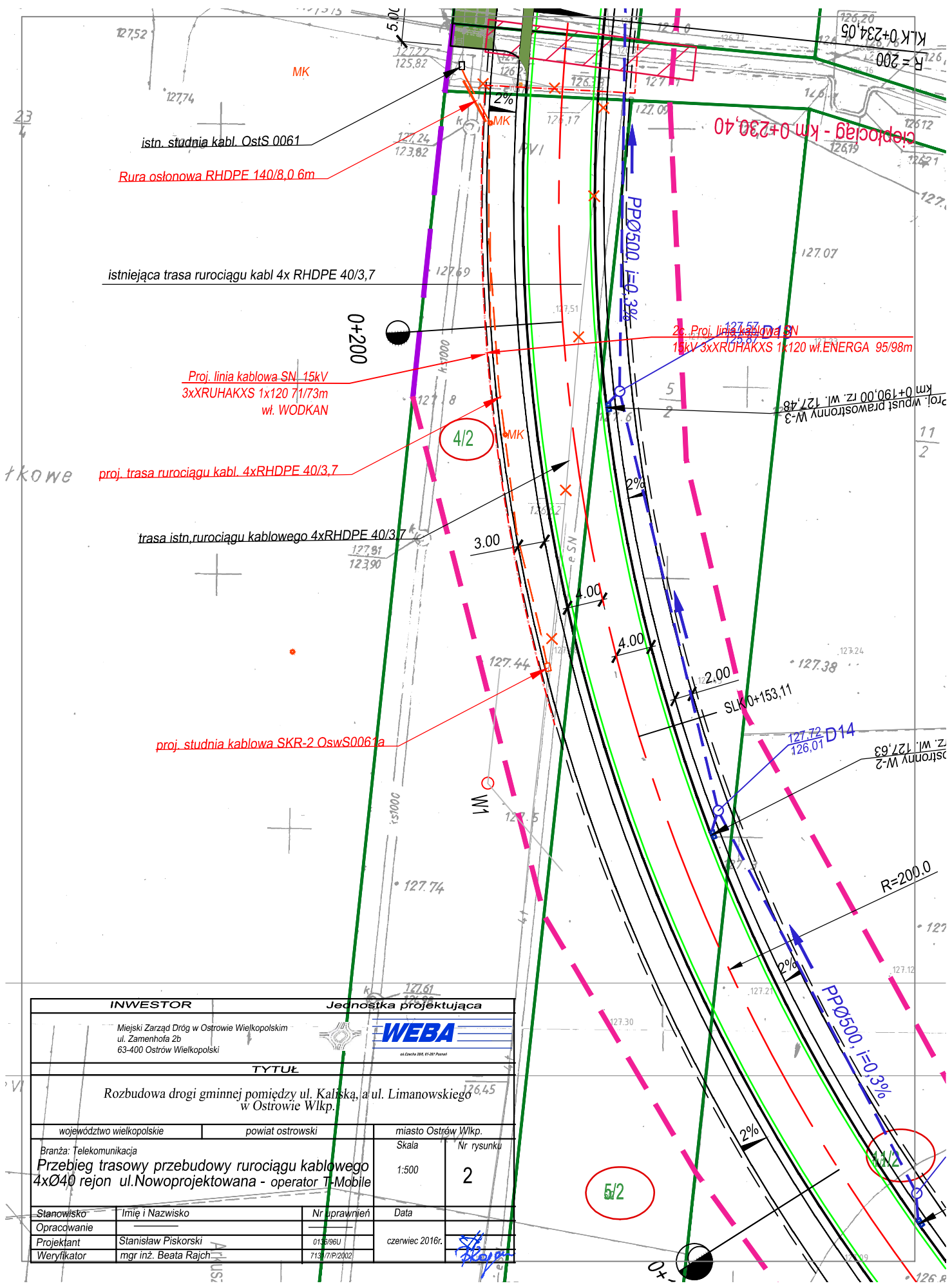
Załączniki :


1. egz. planu sytuacyjnego.

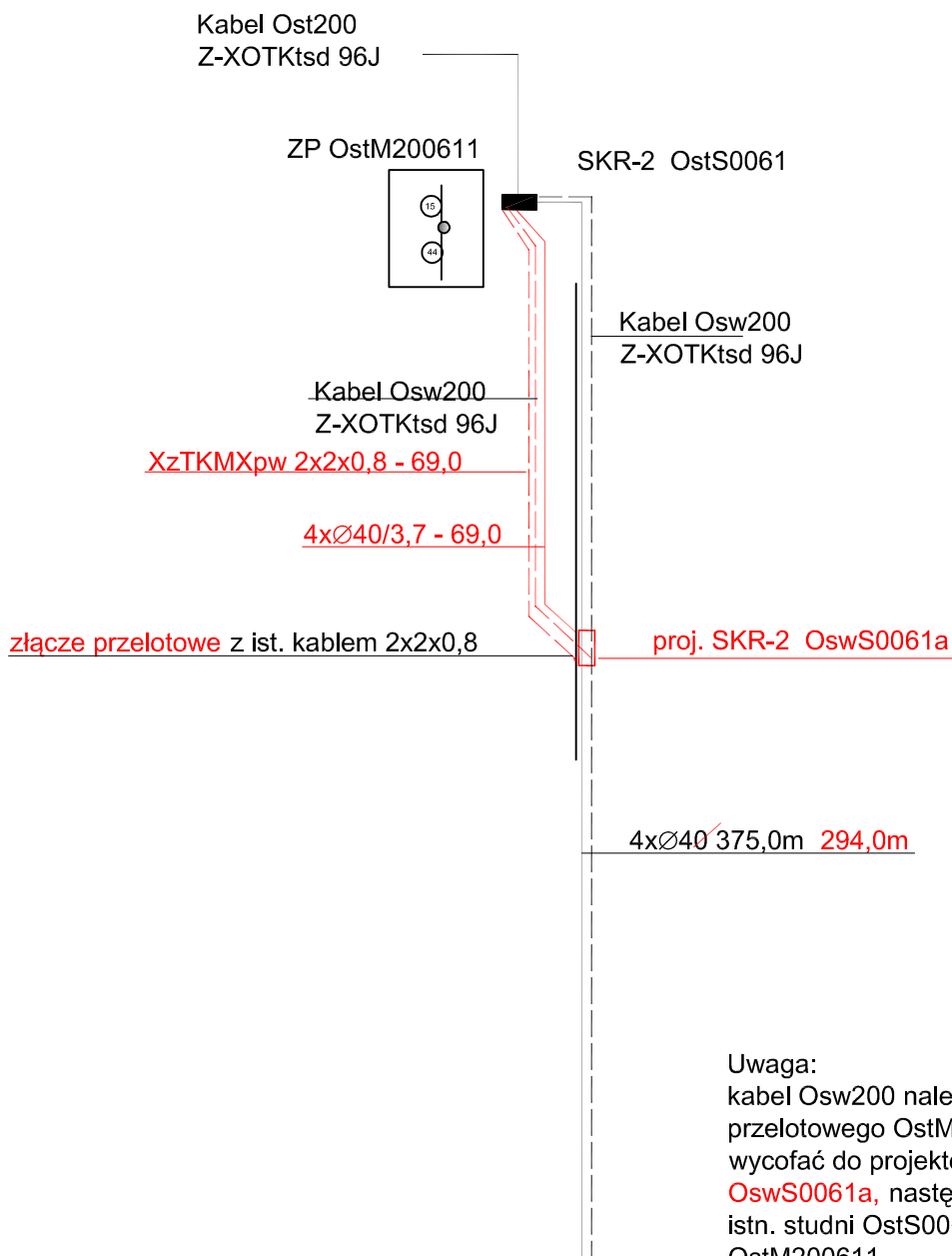
MIASTO OSTRÓW WIELKOPOLSKI




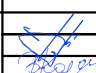
INWESTOR		Jednostka projektująca	
	Miejski Zarząd Dróg w Ostrowie Wielkopolskim ul. Zamenhofska 2b 63-400 Ostrów Wielkopolski		
TYTUŁ			
Droga gminna pomiędzy ulicami Kaliską a Limanowskiego w m. Ostrów Wlkp.			
województwo wielkopolskie		powiat ostrowski	
		miasto Ostrów Wlkp.	
Plan orientacyjny		Skala	Nr rysunku
		-----	1
Stanowisko	Imię i Nazwisko	Nr uprawnień	Data
Opracowanie	_____	_____	grudzień 2014r.
Projektant	mgr inż. Beata Rajch	71317/P/2002	
Weryfikator	-----	-----	



INWESTOR		Jednostka projektująca	
Miejski Zarząd Dróg w Ostrowie Wielkopolskim ul. Zamenhola 2b 63-400 Ostrow Wielkopolski		 <small>ul. Ducha 105 61-207 Pleszew</small>	
TYTUŁ			
Rozbudowa drogi gminnej pomiędzy ul. Kaliską, a ul. Limanowskiego w Ostrowie Wlkp.			
województwo wielkopolskie	powiat ostrowski	miasto Ostrow Wlkp.	
Branża: Telekomunikacja		Skala	Nr rysunku
Przebieg trasowy przebudowy rurociągu kablowego 4xØ40 rejon ul. Nowoprojektowana - operator T-Mobile		1:500	2
Stanowisko	Imię i Nazwisko	Nr uprawnień	Data
Opracowanie			
Projektant	Stanisław Piskorski	0133/96U	czerwiec 2016r.
Weryfikator	mgr inż. Beata Rajch	7133/7/P/2002	



Uwaga:
 kabel Osw200 należy wyłączyć z złącza przelotowego OstM200611 w studni OstS0061 i wycofać do projektowanej studni kablowej **OswS0061a**, następnie ułożyć po nowej trasie do istn. studni OstS0061 i włączyć w istniejące złącze OstM200611

INWESTOR		Jednostka projektująca	
Miejski Zarząd Dróg w Ostrowie Wielkopolskim ul. Zamenhofa 2b 63-400 Ostrow Wielkopolski			
TYTUŁ			
Rozbudowa drogi gminnej pomiędzy ul. Kaliską, a ul. Limanowskiego w Ostrowie Wlkp.			
województwo wielkopolskie		powiat ostrowski	miasto Ostrow Wlkp.
Branża: Telekomunikacja		Skala	Nr rysunku
Schemat przebudowy linii światłowodowej Osw200 - operator T-Mobile			3
Stanowisko	Imię i Nazwisko	Nr uprawnień	Data
Opracowanie			
Projektant	Stanisław Piskorski	0136/96U	czerwiec 2016r.
Weryfikator	mgr inż. Beata Rajch	71317/P/2002	

ul. Kaliska

Zabezpieczenie rurociągu kablowego 2X40 rurą A140 PS kable OKD 00058 i OKD 00560 operator Orange
Rys. 4

Rozbudowa dr kr nr 25 do drogi dwujezdniowej

Nawiązanie do istn. wysokości nawierzchni

POCZĄTEK OPRACOWANIA
km 0+000

PT - dr. główna
X = 5724889,51
Y = 6489138,44


Nawiązanie do istn. szerokości i wysokości nawierzchni

Zabezpiecz istn. rurociąg OTK rurą dwudzielną A 140 PS

ul. Torowa

UWAGA:

1. Obniżenie krawężnika na dł. 10 m do wys. 2 cm ponad istn. nawierzchnię.
2. Nawiązanie do istn. wysokości nawierzchni.

INWESTOR		Jednostka projektująca	
Miejski Zarząd Dróg w Ostrowie Wielkopolskim ul. Zamenhofska 2b 63-400 Ostrów Wielkopolski		 1# 35/14	
TYTUŁ			
Rozbudowa drogi gminnej pomiędzy ul. Kaliską, a ul. Limanowskiego w Ostrowie Wlkp.			
województwo wielkopolskie	powiat ostrowski	35/14	miasto Ostrów Wlkp.
Branża: Telekomunikacja		Skala	Nr ranki
Zabezpieczenie rurociągu światłowodowego ul. Torowa /Kaliska- operator ORANGE			
Stanowisko	Imię i Nazwisko	Nr uprawnień	Data
Opracowanie			
Projektant	Stanisław Piskorski	0138/96U	czerwiec 2016r.
Weryfikator	mgr inż. Beata Rajch	7131/17/P/2002	

RG-5-100 melioracyjny

Zestawienie materiałów podstawowych

Tabela nr 1

Lp.	Materiał	j.m.	ilość	Uwagi
1	Rura HDPE 40/3,7	m	300,0	z wyznacznikiem
2	Rura A140 PS	m	40,0	
2	Kabel XzTKMXpw 2x2x0,8	m	90	
3	Studnia kablowa SKR-2	kpl	1	murowana
4	Marker kulowy	szt	2	
5	Pokrywazabezpieczająca Pioch	szt	1	
6	Oslonka termokurczliwa spawu światłowodowego SMOUV - 1120	szt	100	Altra
7	Oslona złączowa GELSNAP-A 10/5-80-00	szt	2	