

MGR INŻ. PAWEŁ URBAŃSKI
UL. BARTOSZA 32 A
63-400 OSTRÓW WIELKOPOLSKI

PROJEKT STAŁEJ ORGANIZACJI RUCHU

OBIEKT:	PRZEBUDOWA UKŁADU DROGOWEGO TERENÓW UPRZEMYSŁOWIONYCH PRZY ULICY STAROPRZYGODZKIEJ W OSTROWIE WIELKOPOLSKIM – DROGA NR 1
----------------	---

ADRES:	Rejon ul. Staroprzygodzkiej w Ostrowie Wielkopolskim Obręb ew. 134 dz. nr 5/17, 5/15, 10/4, 4/4, 7/5, 10/6, 6/7, 8/9.
---------------	--

INWESTOR:	Miejski Zarząd Dróg ul. Zamenhofa 2b 63-400 Ostrów Wielkopolski
------------------	---

BRANŻA:	Drogowa - organizacja ruchu
----------------	-----------------------------

PRZEWIDYWANY TERMIN WPROWADZENIA ORGANIZACJI RUCHU:
2017 rok.

PROJEKTANT:	DATA:	PODPIS:
mgr inż. Paweł Urbański UAN 7342-42/91 WKP/BD/5341/01	luty 2017 r.	

Ostrów Wielkopolski luty 2017 r.

Spis treści

1. KARTA UZGODNIENÍ I ZATWIERDZEŃ

2. CZĘŚĆ OGÓLNA

- 1.1. Podstawa opracowania
- 1.2. Cel i zakres opracowania
- 1.3. Opis stanu istniejącego i parametry geometrii drogi
- 1.4. Charakterystyka ruchu na drodze

3. ORGANIZACJA RUCHU

- 3.1 Oznakowanie pionowe
- 3.2 Oznakowanie poziome
- 3.3 Urządzenia bezpieczeństwa ruchu

4. WYMAGANIA TECHNICZNE

- 4.1 Oznakowanie pionowe
- 4.2 Oznakowanie poziome

5. CZĘŚĆ GRAFICZNA

- 5.1 Plan orientacyjny skala 1:20 000 rys. nr 1
- 5.2 Projekt organizacji ruchu skala 1:500 rys. nr 2

1. KARTA UZGODNIEŃ I ZATWIERDZEŃ

2. CZĘŚĆ OGÓLNA

2.1. Podstawa opracowania

- projekt budowlany,
- mapa zasadnicza 1:500,
- inwentaryzacja stanu istniejącego w terenie,
- Ustawa z dnia 20 czerwca 1997 r. Prawo o ruchu drogowym (Dz.U. Nr 98, poz. 602 ze zm.),
- Rozporządzenie Ministra Infrastruktury oraz Spraw Wewnętrznych i Administracji z dnia 31 lipca 2002r. w sprawie znaków i sygnałów na drogach (Dz.U.Nr 119, poz.1019),
- Rozporządzenie Ministra Infrastruktury z dnia 23 września 2003r. w sprawie szczegółowych warunków zarządzania ruchem na drogach oraz wykonywania nadzoru nad tym zarządzaniem (Dz.U. Nr 177, poz. 1729),
- Szczegółowe warunki techniczne dla znaków i sygnałów drogowych oraz urządzeń bezpieczeństwa ruchu drogowego i warunki ich umieszczania na drogach (Załączniki nr 1-4 do rozporządzenia Ministra Infrastruktury z dnia 3 lipca 2003r. (Dz.U. Nr 220, poz. 2181).

2.2. Cel i zakres opracowania

Celem opracowania jest zaprojektowanie stałej organizacji ruchu która zostanie wprowadzona po wykonywaniu przebudowy układu drogowego terenów uprzemysłowionych w rejonie ul. Staroprzygodzkiej w Ostrowie Wielkopolskim DROGA NR 1 długości 513,60 m. z opiniami niezbędnymi do zatwierdzenia przez właściwy organ administracji.

Inwestycja zlokalizowana jest w Ostrowie Wielkopolskim, powiecie ostrowskim, województwie wielkopolskim.

2.3. Opis stanu istniejącego

DROGA NR 1 przewidziana do przebudowy zlokalizowana jest w południowej części miasta Ostrowa Wielkopolskiego, jest ulicą zlokalizowaną na terenach uprzemysłowionych i ma znaczenie lokalne. Otoczenie ulicy stanowią wyłącznie zakłady przemysłowe i usługowe.

Działki geodezyjne na których zlokalizowana jest ulica mają zmienną szerokość.

Na odcinku od km 0+000 do km 0+204,00 oraz od km 0+300,00 do km 0+513,60 ma nawierzchnię z betonu cementowego w złym stanie technicznym. Na odcinku od km 0+000,00 do km 0+082,50 na nawierzchni z betonu cementowego wykonano nakładkę bitumiczną która jest w dobrym stanie technicznym niestety nie można jej wykorzystać ze względu na jej przebieg, w znacznej części zlokalizowana jest poza działką geodezyjną stanowiącą ulicę. Nawierzchnia z betonu cementowego na pozostałym odcinku w najbardziej zniszczonych miejscach wyremontowana jest lokalnie mieszanką mineralno-asfaltową. Na podstawie wykonanych odkrywek oraz pozyskanych informacji istniejąca nawierzchnia z betonu cementowego posiada grubość około 35 cm. Obramowanie jezdni stanowią szcążkowe krawężniki betonowe w złym stanie technicznym lub brak obramowania.

Na odcinku od km 0+204,00 do km 0+300,00 jest nawierzchnia wykonana z przemieszanego z ziemią gruzu i żuźla o bardzo zmiennej grubości od 15 do 30 cm.

Na tym odcinku rosną orzechy włoskie, które należy usunąć podczas budowy nawierzchni.

Na całym przebudowywanym odcinku istnieje system kanalizacji deszczowej który na podstawie obserwacji postanowiono wykorzystać do podłączenia odwodnienia drogi.

W pasie drogi zlokalizowane jest uzbrojenie w postaci: sieci teletechnicznej, wodociągu, gazociągu, sieci energetycznej, kanalizacji deszczowej i sanitarnej oraz oświetlenia ulicznego.

Obszar na którym zlokalizowana jest droga przewidziana do przebudowy charakteryzuje się nieznacznymi wzniesieniami i wykazuje niewielkie różnice wysokości niwelety jezdni.

Stan techniczny oznakowania pionowego oraz poziomego w obszarze opracowania jest niezadowolający w związku z tym projektuje się jego wymianę i odnowienie.

Ze względu na zakres opracowania szczegółowe pomiary ruchu drogowego nie były przeprowadzone. Ruch odbywający się na omawianej drodze generowany jest prawie wyłącznie przez zlokalizowane na tym terenie firmy i ich kontrahentów. Na ulicy nie poruszają się pojazdy komunikacji publicznej.

2.4. Opis projektowanych rozwiązań

Początek linii trasowania DROGI NR 1 przyjęto na skrzyżowaniu z ul. Staroprzygodzką a zakończono na skrzyżowaniu z DROGĄ NR 2. Zgodnie z tak przyjętą kilometracją projektowany odcinek posiadał będzie długość 531,60 m.

Projektowana jezdnia posiadać będzie przekrój uliczny o szerokości 6,0 m z odpowiednimi poszerzeniami na łukach poziomych, zmiana szerokości jezdni zostanie wykonana na prostych przejściowych. Nawierzchnia jezdni ograniczona zostanie krawężnikami betonowymi 15*30 cm wyniesionymi 12 cm ponad nawierzchnię jezdni, obniżonymi do 4 cm na długości zatok postojowych oraz na zjazdach do posesji(krawężniki najazdowe 15*22cm).

Na przejściach dla pieszych krawężnik należy obniżyć do poziomu maksymalnie 2 cm ponad nawierzchnię jezdni.

Na odcinku od km 0+118,81 do km 0+246,00 oraz 0+378,00 do km 0+469,00 wydzielono zatoki postojowe przeznaczone do parkowania równoległe do linii krawężnika.

Zaprojektowano chodniki z kostki betonowej brukowej koloru szarego oraz zjazdy z kostki koloru grafitowego.

Na całym odcinku projektowanej przebudowy przewidziano ścieki przykrawężnikowe z dwóch rzędów kostki betonowej brukowej szerokości 0,20 m, koloru szarego.

3. ORGANIZACJA RUCHU

3.1 Oznakowanie pionowe

Oznakowanie pionowe zaprojektowano zgodnie z wymaganiami Ustawy z dnia 20 czerwca 1997 r. Prawo o ruchu drogowym (Dz. U. Nr 98, poz. 602 z późniejszymi zmianami) oraz Rozporządzenia Ministra Infrastruktury z dnia 3 lipca 2003 r. w sprawie szczegółowych warunków technicznych dla znaków i sygnałów drogowych oraz urządzeń bezpieczeństwa ruchu i warunków ich umieszczania na drogach (Dz. U. z dnia 23 grudnia 2003 r., poz. 2181).

Dokonano inwentaryzacji znaków pionowych i poziomych na drodze nr 1, która ze względu na przebudowę omawianej ulicy wykazała konieczność usunięcia, przestawienia oraz uzupełnienia w istniejącym oznakowaniu pionowym.

Znaki pionowe projektuje się jako średnie, odblaskowe z folią typu 2. Znaki należy umieścić na wysokości co najmniej 2,0 - 2,2m od nawierzchni na której znak zostanie ustawiony oraz w odległości min. 0,5m od krawędzi. Znaki zlokalizowane w nawierzchni chodnika o szerokości do 2,0 m należy ustawić na słupkach z wysięgnikiem zlokalizowanych przy ogrodzeniu posesji.

Projektowane oznakowanie pokazano na rys. nr 2 „Projekt organizacji ruchu” w skali 1: 500.

ZESTAWIENIE OZNAKOWANIA PIONOWEGO

ZNAKI DO PRZESTAWIENIA				
lp	symbol znaku	ilość		uwagi
		tablic	słupków	
1	A-7, D-6b	3	2	Przebudowa skrzyżowania z ul. Staroprzygodzką
	Suma	3	2	
ZNAKI NOWE				
lp	symbol znaku	ilość		uwagi
		tablic	słupków	
1	D-1+D-6	2	1	
2	D-6	2	2	
3	A-7+D-6	2	1	
4	D-1	3	3	
5	D-18	4	4	
6	A-7	2	2	
	Suma	15	13	

3.2 Oznakowanie poziome

Projekt organizacji ruchu zakłada wykonanie oznakowania poziomego w obrębie przejścia dla pieszych na skrzyżowaniu ul. Staroprzygodzką, w km 0+090 oraz w rejonie skrzyżowania z drogą nr 2 .

OZNAKOWANIE POZIOME						
lp.	symbol znaku	ilość	jednostka	m ² /mb	powierzchnia malowania	jednostka
1	P-11	14,0	mb	0,5	7,0	m ²
2	P-10	29,5	mb	0,5	59,0	m ²
	Suma				66,0	m ²

Projektowane oznakowanie pokazano na rys. nr 2 „Projekt organizacji ruchu” w skali 1: 500.

3.3 Urządzenia bezpieczeństwa ruchu

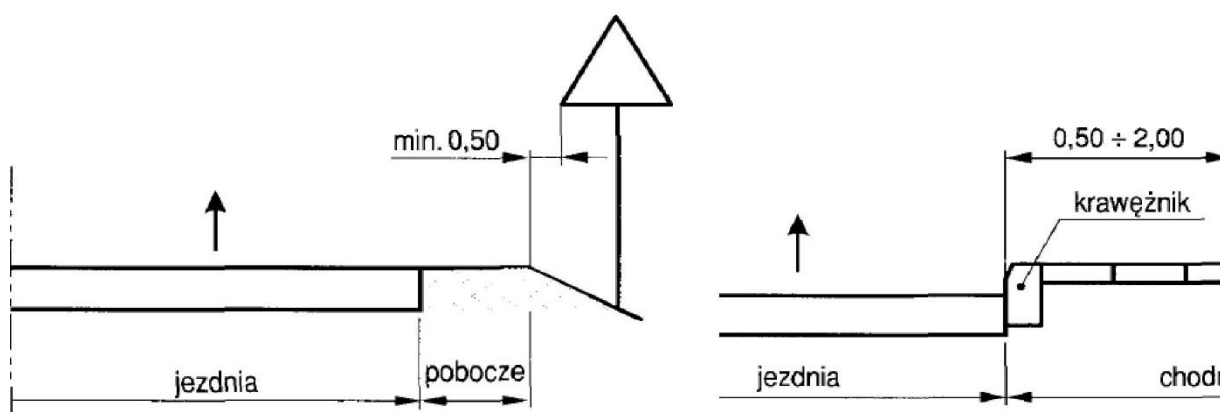
Po analizie projektowanego układu drogowego, nie stwierdzono konieczności wprowadzenia dodatkowych urządzeń podnoszących bezpieczeństwo ruchu drogowego.

4. WYMAGANIA TECHNICZNE

4.1 Oznakowanie pionowe

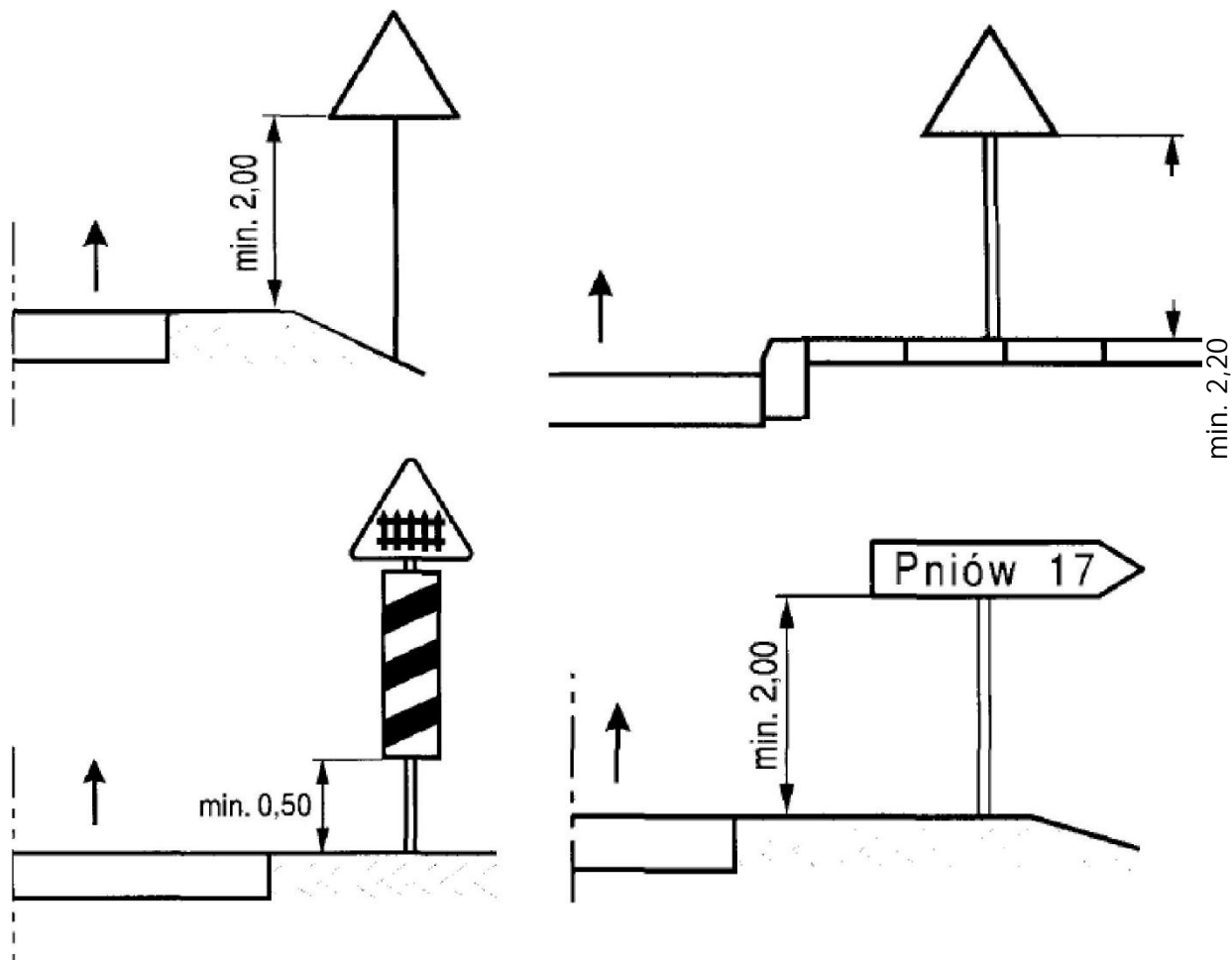
Ustawienie znaków pionowych i ich wielkość reguluje „Załączniki nr 1-4 do Rozporządzenia Ministra Infrastruktury z dnia 3 lipca 2003 r. w sprawie szczegółowych warunków technicznych dla znaków i sygnałów drogowych oraz urządzeń bezpieczeństwa ruchu drogowego i warunków ich umieszczania na drogach”, zgodnie z którym zaprojektowano organizację ruchu. Znaki umieszcza się po prawej stronie jezdni. Schemat umieszczenia znaków przedstawiono poniżej. Tarcze znaków powinny być odchylone w poziomie od linii prostopadłej do osi jezdni. Odchylenie tarczy znaków powinno wynosić około 5° w kierunku jezdni.

Schemat 1. Odległość umieszczenia znaków



Wysokość umieszczenia znaku powinna być dostosowana do rodzaju drogi (ulicy) oraz konkretnego miejsca na drodze.

UWAGA!!! Jedną z zasadniczych okoliczności, które należy uwzględnić, jest ruch pieszych, dla których znak zbyt nisko ustawiony może stanowić istotną przeszkodę (min 2,20 m do dolnej krawędzi tarczy od podłoża).



Dla zapewnienia odpowiedniej widoczności znaków, lica wszystkich znaków należy wykonać z materiałów odblaskowych.

Znaki pionowe w postaci tarczy należy wykonać na podkładzie z blachy ocynkowanej ogniowo z tylną częścią znaku zabezpieczoną powłoką proszkową. Podkład znaku wykonany w technologii podwójnie zgiętej krawędzi. Znaki należy ustawić na słupkach ocynkowanych z rur stalowych okrągłych, bez szwu, walcowanych na gorąco.

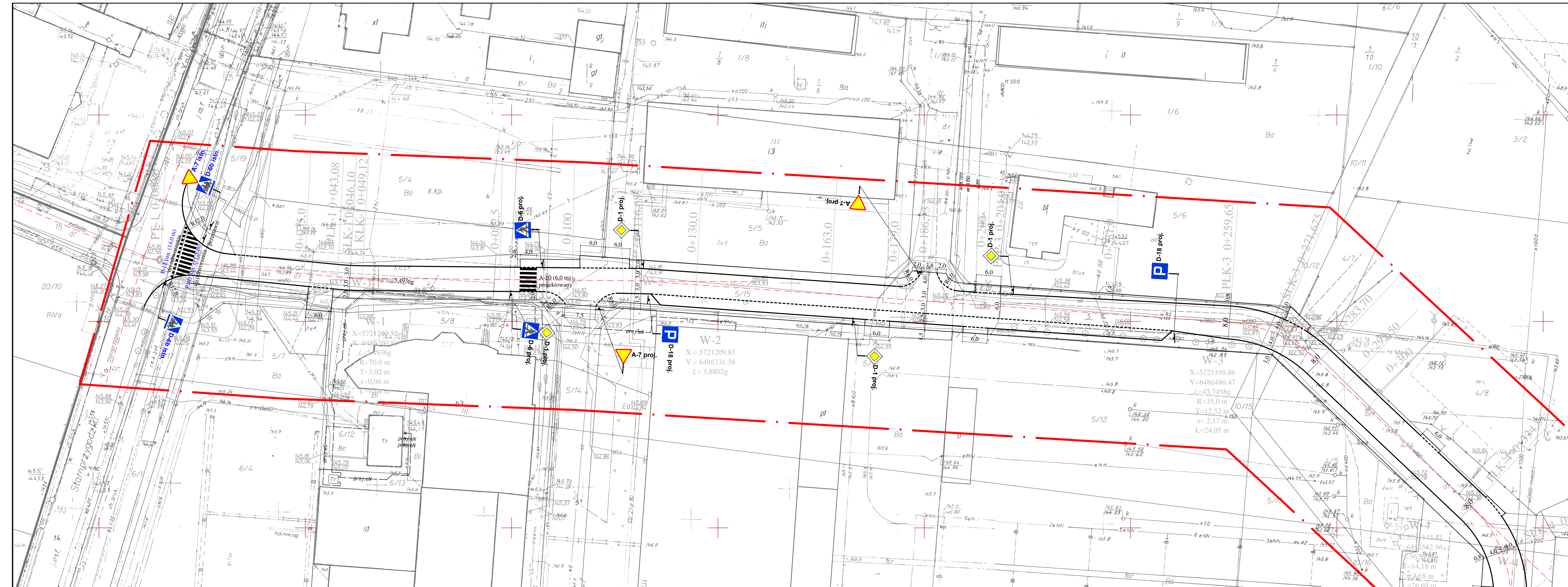
4.2 Oznakowanie poziome

Oznakowanie poziome powinno charakteryzować się:

- dobrą widocznością w ciągu całej doby,
- wysokim współczynnikiem odblaskowości $> 1,5$ również w warunkach dużej wilgotności powietrza np. podczas opadów deszczu,

- zachowaniem minimalnych parametrów odblaskowości w całym okresie użytkowania,
- odpowiednią szorstkością zbliżoną do szorstkości nawierzchni, na której jest umieszczone, zgodnie z obowiązującymi normami,
- odpowiednim okresem trwałości, min 4 lata,
- odpornością na ścieranie i zabrudzenie,
- szybką metodą aplikacji, uwzględniającą również wymogi ekologiczne.

Do oznakowania poziomego należy stosować tylko materiały atestowane.



MAPA DO CELÓW PROJEKTOWYCH
SKALA 1:500

Województwo: wielkopolskie
Powiat: ostrowski
Jednostka ewidencyjna: 301701_1, Miasto Ostrow Wielkopolski
(identyfikator, nazwa)

Obręb ewidencyjny: 301701_1.0134, Ostrow Wielkopolski
(identyfikator, nazwa obrębu)
301701_1.0137, Ostrow Wielkopolski
301701_1.0138, Ostrow Wielkopolski

Miejscowość: Ostrow Wielkopolski
Numer ewidencyjny zgłoszenia pracy geodezyjnej: GGO.664.0.172.2016
Nazwa układu współrzędnych prostokątnych płaskich: "2000" strefa 6
Nazwa układu wysokości: "Amsterdam"
Sekcja: 6.160.19.17.3.4; 6.160.19.17.4.3
Obszar aktualizacji: ————

Informacje o słuźebnościach gruntowych mających wpływ na zagospodarowanie gruntów, zlokalizowanych w granicach projektowanej inwestycji: nie badano.






Ostrow Wielkopolski, dnia 26 października 2016r.

WYKONAWCA: **GEODEZJA**
geodezja@geodezjaostrow.pl
tel. 20 20 14 2

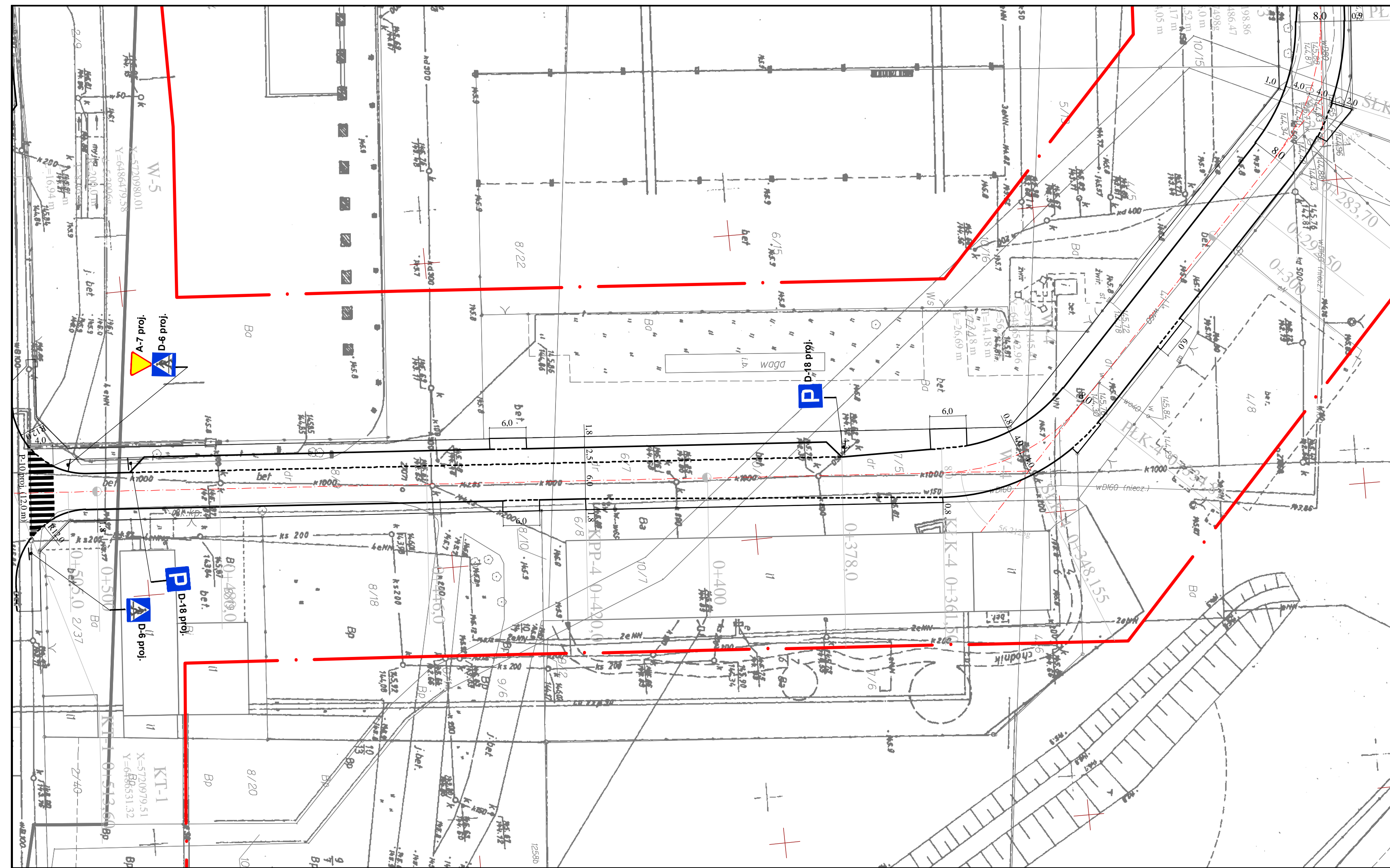
Kluczka PODGIK

RYSunEK POGLADOWY UKLADU MAPY ARKUSZ 1/3

LEGENDA:

-  ZNAK PIONOWY ISTNIEJĄCY
-  ZNAK PIONOWY ISTNIEJĄCY
-  ZNAK PIONOWY PROJEKTOWANY
-  ZNAK POZIOMY PROJEKTOWANY
-  ZNAK POZIOMY ISTNIEJĄCY

TYTUŁ RYSUNKU:			
PROJEKT ORGANIZACJI RUCHU			
TEMAT:	Przebudowa układu drogowego terenów uprzemysłowionych przy ulicy Staroprzygodzkiej w Ostrowie Wielkopolskim - DROGA NR 1		
LOKALIZACJA:	Ostrow Wlkp. obręb ew. 0134 dz. nr 5/17, 5/15, 10/4, 4/4, 7/5, 10/6, 6/7, 8/9.		
INWESTOR:	Miejski Zarząd Dróg w Ostrowie Wielkopolskim	BRANZA:	DROGOWA
PROJEKTANT:	mgr inż. Paweł Urbański	NUMER PROJEKTU:	UAN 7342-42/91 WKP/BD/5341/01
		DATA:	LUTY 2017
		SKALA:	1:500
		POPIS:	NR RYS.: 2017.02.01
			NR RYS.: 2.1



MAPA DO CELÓW PROJEKTOWYCH
SKALA 1:500

Województwo: wielkopolskie
Powiat: ostrowski
Jednostka ewidencyjna: 301701_1, Miasto Ostrów Wielkopolski
(identyfikator, nazwa)
Obszar ewidencyjny: 301701_1.0134, Ostrów Wielkopolski
(identyfikator, nazwa obszaru) 301701_1.0135, Ostrów Wielkopolski

Miejscowość: Ostrów Wielkopolski
Numer ewidencyjny zgłoszenia pracy geodezyjnej: GG0.6640.1772.2016
Nazwa układu współrzędnych prostokątnych płaskich: "2000" strefa 6
Nazwa układu wysokości: "Amsterdam"
Sekcja: 6.160.19.17.4.3
Obszar aktualizacji: ————

Informacje o słuźebnościach gruntowych mających wpływ na zagospodarowanie gruntów, zlokalizowanych w granicach projektowanej inwestycji: nie badano.

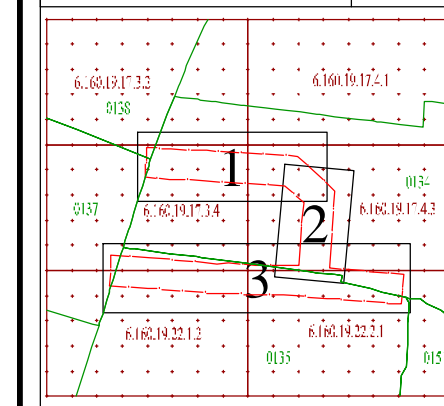
Ostrów Wielkopolski, dnia 26 października 2016r.

WYKONAWCA

kłauzula PODGİK

RYСУNEK POGLADOWY
UKŁADU MAPY

ARKUSZ
2(3)



LEGENDA:

- ZNAK PIONOWY ISTNIEJĄCY
- ZNAK PIONOWY PROJEKTOWANY
- ZNAK POZIOMY PROJEKTOWANY
- ZNAK POZIOMY ISTNIEJĄCY

TYTUŁ RYSUNKU: PROJEKT ORGANIZACJI RUCHU					
TEMAT:	Przebudowa układu drogowego terenów uprzemysłowionych przy ulicy Staroprzygodzkiej w Ostrowie Wielkopolskim - DROGA NR 1				
LOKALIZACJA:	Ostrów Wlkp. obręb ew. 0134 dz. nr 5/17, 5/15, 10/4, 4/4, 7/5, 10/6, 6/7, 8/9.				
INWESTOR:	Miejski Zarząd Dróg w Ostrowie Wielkopolskim ul. Zamenhofska 2B 63-400 Ostrów Wielkopolski	BRANŻA:	DROGOWA	DATA:	LUTY 2017
PROJEKTANT:	mgr inż. Paweł Urbański	NUMER WNEK:	UAN 7342-42/91	NR PRZYJ. DOTYCZY:	WKP/BD/5341/01
				SKALA:	1:500
				STRONA:	2.2